



2021年度版

京都精華大学海外プログラムのてびき

# はじめに

グローバル社会と呼ばれる今日、日本にいながらにしても海外が身近なものに感じられるようになってきました。日本を多くの外国人旅行者や留学生が訪れ、インターネットなどのメディアを通して海外の情報をオンタイムで入手することもできます。しかし、日本でできる海外体験にはやはり限界があります。実際に現地へ足を運び、見て、話し、聞いて得られる情報に勝るものはありません。

海を渡り、異文化を体験すれば、自ずとあなたの視野は広がるでしょう。そして異文化だけでなく、自国の文化に対する理解も広がるでしょう。海外プログラムに参加し、様々な異文化を体験することにより、ただの「海外通」から真の「国際人」に成長してください。

# 京都精華大学の海外プログラム

---

京都精華大学では大きく分けて2種類の海外プログラムを実施しています。海外で学びたいこと、期間、費用などを考えて、自分に合った海外プログラムを選びましょう。

## 海外ショートプログラム

夏季休暇、春季休暇中に行う短期間の海外研修プログラムです。このプログラムには、教員が引率する「教員引率型」、学生の皆さんが個々の趣向や目的に合わせて自主性をもって参加する「スタディツアー参加型」、語学を修得するという目的に特化した「語学特化型」の3種があります。在学中の海外経験として、また長期で行われる交換留学へのステップとして、ぜひ積極的に履修してください。

## 交換留学

交換留学は、本学に在籍したまま協定を結んでいる海外の大学へ約4か月間留学できる制度です。京都精華大学は世界11カ国29大学と協定を結んでいます。留学先協定校での授業料は免除され、現地で取得した単位は卒業要件単位として認定されるので4年間での卒業が可能です。派遣時期は、原則として3年次春出発、3年次秋出発、4年次春出発です。留学先では、現地の学生や他の留学生とともに正規の授業を履修します。語学力や渡航費用などハードルが高く感じるかもしれませんが、目的意識をもって1年次から計画的に準備していけば交換留学は実現できます。

# 交換留学

## 派遣時期と学内応募

交換留学時期とそれに対応した学内応募時期は次のとおりです。

記載のない時期に交換留学へ行くことはできません。

所属	交換留学時期	学内募集開始 (目安)	学内応募締切 (目安)
学部	3年次春出発	前年度の5月下旬	前年度の7月下旬
	3年次秋出発	前年度の11月下旬	前年度の1月下旬
	4年次春出発	前年度の5月下旬	前年度の7月下旬
大学院	2年次春出発	前年度の5月下旬	前年度の7月下旬

## 応募条件

交換留学の希望者は、所定の期間内に書類提出を済ませ、学内選考を受けたいうえで、本学による大学推薦を得る必要があります。応募条件は次のとおりです。

1. 参加動機が明確で十分な成績（年間36単位以上修得）を有する。
2. 応募に TOEFL-ITP415 点以上（TOEFL-iBT34 点以上）のスコアを提出できる。
3. 応募前に所属分野の専任教員と交換留学に関する相談を済ませ承認を得ている。

## 応募書類

セイカポータルを通じて交換留学希望者の募集があります。そこで配付された様式を使い、下記の応募書類一式をメール添付で提出してください。

1. 願書
2. 志望理由書（日本語・英語）
3. ポートフォリオ（国際文化学部・人文学部生は不要）
4. TOEFLスコアレポートの写し

## 学内選考

応募書類、学業成績、語学力、面接（日本語・英語）によって総合的に判断します。選考面接日は応募締切日から2週間以内を実施します（面接日時や場所はセイカポータルで個別に連絡）。

選考の結果、不合格となる可能性もあることを了承ください。

## 留学希望先への出願

学内選考の結果、合格となり、大学推薦を得られたら、すみやかに留学希望先協定校へ出願書類を提出します。必要書類や出願方法、提出締切は協定校によって異なります。協定校のホームページに掲載された情報や、事務局から提供された出願要項をもとに、自分自身で出願手続きをおこないます。

大学推薦を得られたからといって留学が保証されているわけではありません。各協定校で出願書類に基づき交換留学生の入学選考がおこなわれます。留学希望先から受入を断られる場合があることを予めご了承ください。

## 渡航までの準備

留学先協定校および京都精華大学から、なんども細かい指示が出ますので、その都度すみやかに対応します。ビザの申請や宿舍の手配、家賃などの事前送金、航空券の予約・購入など、渡航までに準備しないといけないことが山ほどありますので、根気強く丁寧に取り組みましょう。

## 早めに準備しておくべきこと

求められてもすぐには準備できないことがいくつかありますので、予めお伝えします。

### 1. 語学力

前掲のTOEFLスコアの基準をクリアできるように1年生のうちから語学力向上に努めてください。ただし、その基準スコアは学内選考に応募するための最低条件であり、留学しても困らないためにはTOEFL - ITP500点以上 (TOEFL - iBT61点以上)の語学力が望まれます。また、英語圏以外の大学へ留学する場合は、その国の言語も勉強しておきましょう。

### 2. 留学費用

留学期間中も京都精華大学に学費を納めることで、留学先協定校から課せられる学費は免除されます。自己負担の対象は、渡航費、寮費(家賃)、食費、ビザ申請費、海外旅行保険料などです。

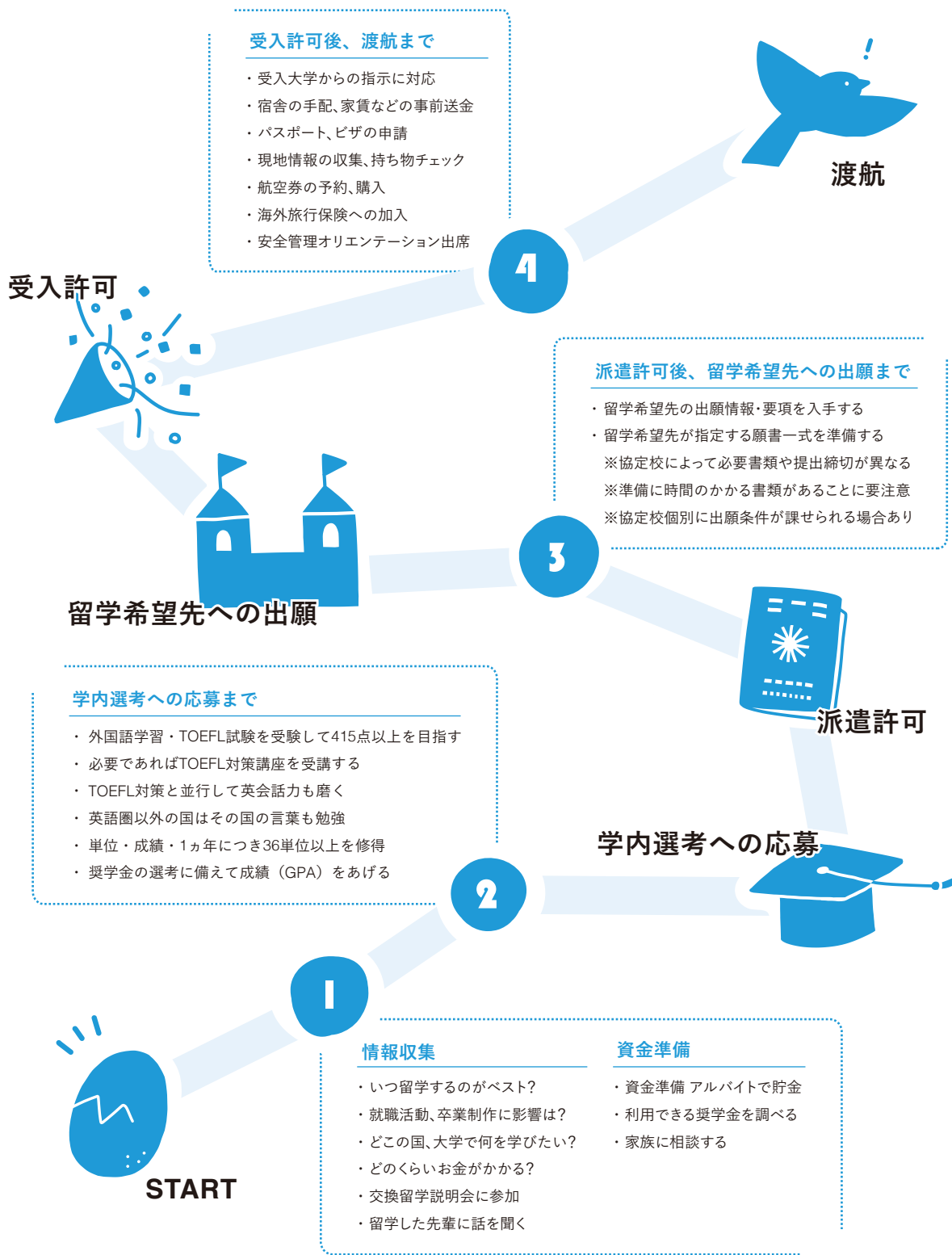
自己負担額の目安は、欧米圏で80～120万円、アジア圏で30～40万円です。留学希望先から受入許可が出たら、すぐにも大金を動かさなければならないケースもありますので、早くから資金計画を立てて準備しておいてください。とくに以下の国へ留学する場合には十分ご注意ください。

	金額	形式
アメリカ	約7,000～10,000ドル	銀行残高証明書の提出
オランダ	約4,000～5,000ユーロ	財源証明として受入先に送金

## その他備考

- ・ この制度を利用できるのは在学中に1回限りです。
- ・ 時期によっては交換留学生を受け入れない協定校もあります。
- ・ 学部生と比較すると大学院生の交換留学先候補は限定されます。
- ・ 留学生の受入にあたっては学内応募条件以外の語学力条件を指定する協定校もあります。  
(例) IELTSやTOEFL - iBTのスコア提示、オンライン面接を通じた英会話能力の確認など。

# 交換留学までのロードマップ



# TOEFL (Test of English as a Foreign Language)

TOEFLは、1964年に英語を母語としない人々の英語コミュニケーション能力を測るテストとして、米国非営利教育団体であるEducational Testing Service (ETS)により開発されました。大学のキャンパスや教室といった実生活でのコミュニケーションに必要な英語力を総合的に測定します。アメリカ、イギリス、オーストラリア、ニュージーランド、カナダのほぼ全ての大学をはじめとした、130カ国10,000以上の機関が、TOEFLテストスコアを英語能力の証明、入学、奨学金、卒業の基準として利用しています。また、各種の政府機関、奨学金プログラムなどもTOEFLスコアを利用しています。

## 【TOEFL - iBT (Internet Based Testing)】

TOEFL - iBTは、2006年7月より日本で運用が開始された新しいテスト形式です。従来のリスニング、リーディング、ライティングのテストにスピーキングテストが加わり、「読む」「聞く」「話す」「書く」の4技能を総合的に測定されます。さらに、各スキルを組み合わせることで課題を遂行する能力を評価するなど、どれだけ英語を「知っているか」ではなく、「使えるか」に焦点をあてています。受験者は試験会場で各自1台のコンピュータを使用し、画面上で問題を読み解答します。英語圏の大学へ正規留学する場合などは、このTOEFL - iBTの公式スコアレポートが必要になります。

## 【TOEFL - ITP (Institutional Testing Program)】

TOEFL - ITPは団体向けテストプログラムです。Listening Comprehension / Structure and Written Expression / Reading Comprehensionの3つのセクションから構成されており、マークシートに解答する形式です。TOEFL - ITPは模擬試験のため、スコアに公的な効力はなく正規の留学などには利用できませんが、出題形式や採点方法はTOEFLに準じています。本学の交換留学に申し込む際はこのTOEFL - ITPスコアの提出が認められています。留学に興味のある人は早めに受験してください。

試験日程：5月、6月、7月、11月、12月、1月 計6回

受験料：4,100円

試験日時や会場、持参物、受験料支払い方法などの詳細については、セイカポータルで案内します。

## 【TOEFL試験対策講座】

交換留学の応募に必要なTOEFL - ITPのスコアアップを目的とした講座を年2回開講しています。この講座で効率的にスコアを上げて留学を実現した先輩も少なくありません。

開講時期：第1期 4月中旬～6月下旬、第2期 10月中旬～12月下旬

開講日時：18:15～19:45 (90分)、毎週月・水曜日、計20回

担当講師：ECC専任講師

受講料：40,000円(2冊分のテキスト代含む)

募集および詳細についてはセイカポータルで案内します。

交換留学協定校WORLD MAP



UK エジンバラ・カレッジ・オブ・アート EDINBURGH COLLEGE OF ART	p.30	アールト大学 (芸術デザイン建築学部) AALTO UNIVERSITY (SCHOOL OF ARTS, DESIGN AND ARCHITECTURE)	p.36
グラスゴー美術大学 THE GLASGOW SCHOOL OF ART	p.31	NETHERLANDS リートフェルトアカデミー GERRIT RIETVELD ACADEMIE	p.33
セントラル・セント・マーチンズ・カレッジ・オブ・アート・アンド・デザイン CENTRAL SAINT MARTINS COLLEGE OF ART AND DESIGN	p.31	ユトレヒト芸術大学 UTRECHT SCHOOL OF THE ARTS	p.34
チェルシー・カレッジ・オブ・アート・アンド・デザイン CHELSEA COLLEGE OF ART AND DESIGN	p.32	GERMANY カッセル芸術大学 UNIVERSITY OF KASSEL(SCHOOL OF ARTS AND DESIGN)	p.34
キャンパウェル・カレッジ・オブ・アーツ CAMBERWELL COLLEGE OF ARTS	p.32	ブラウンシュヴァイク美術大学 BRAUNSCHWEIG UNIVERSITY OF ART	p.35
ウィンブルドン・カレッジ・オブ・アーツ WIMBLEDON COLLEGE OF ARTS	p.33	FRANCE ナントデザイン大学 L'ECOLE DE DESIGN NANTES ATLANTIQUE	p.36
FINLAND トゥルク応用科学大学 TURKU UNIVERSITY OF APPLIED SCIENCES	p.35	パリ・カレッジ・オブ・アート PARIS COLLEGE OF ART	p.37





パリ建築大学  
ECOLE SPÉCIALE D'ARCHITECTURE

p.37

ロードアイランドデザイン大学  
RHODE ISLAND SCHOOL OF DESIGN

p.30

パリマラケ国立建築大学  
ECOLE NATIONALE SUPÉRIEURE  
(D'ARCHITECTURE PARIS-MALAKOIS)

p.38

KOREA  
大邱大学  
DAEGU UNIVERSITY

p.24

USA  
バードカレッジ  
BARD COLLEGE

p.27

弘益大学  
HONGIK UNIVERSITY

p.25

コーネルカレッジ  
CORNELL COLLEGE

p.27

TAIWAN  
静宜大学  
PROVIDENCE UNIVERSITY

p.24

カリフォルニア美術大学  
CALIFORNIA COLLEGE OF THE ARTS

p.28

THAILAND  
チェンマイ大学  
CHIANG MAI UNIVERSITY

p.25

南カリフォルニア建築大学  
SOUTHERN CALIFORNIA INSTITUTE OF ARCHITECTURE

p.28

INDIA  
インド工科大学ボンベイ校  
INDIAN INSTITUTE OF TECHNOLOGY (IIT, BOMBAY)

p.26

クーパーユニオン (芸術学部)  
THE COOPER UNION (SCHOOL OF ART)

p.29

ミシガン大学 (美術デザイン学部)  
UNIVERSITY OF MICHIGAN (SCHOOL OF ART AND DESIGN)

p.29

AUSTRALIA  
オーストラリア国立大学  
THE AUSTRALIAN NATIONAL UNIVERSITY

p.26

# Daegu University

大邱大学



## QUICK FACTS

所在地	大韓民国、大邱広域市	募集人数	4名
設立年	1956年	派遣期間	春出発3月~7月 秋出発9月~1月
学生数	約20,000人	滞在形態	大学寮
URL	<a href="http://www.daegu.ac.kr">http://www.daegu.ac.kr</a>	費用	約30万円
		対象	国際文化学部・人文学部3~4年生

## 学校情報 / 専攻分野

大邱大学は、人文、法学、社会科学、工学、造形芸術、リハビリテーションなど14学部95学科を設ける総合大学で、1956年に社会福祉分野を専門とする教育機関として発足、1981年に総合大学として認可されました。現在では韓国を代表する名門大学の一つです。広大なキャンパスには映画館や銀行、10箇所もの食堂など充実した設備を有し、自然の中で落ち着いて勉学に専念できる環境です。韓国語の授業は2期に分けられており、それぞれ中間試験と期末試験があります。1期の試験の結果によって2期のクラスが決まります。滞する留学生寮では、様々な国の学生と共に学び生活します。日本語を学ぶ現地学生と知り合いになったり、大邱大学が留学生にバディを紹介する制度もあり、困ったときにはすぐ相談できて安心して過ごせる環境が整っています。留学生のための日帰り旅行や運動会などのイベントも多く、サークル活動にも参加できるので、授業外でも様々な経験をとおして現地学生や他の留学生と交流を深めやすい大学です。

**Humanities** Chinese Language and Studies/English Language and Studies/French Language and Studies/German Language and Studies/Japanese Language and Studies/Russian Language and Studies/Korean Language and Literature/Health and Leisure Industry/Physical Education

**Social Sciences** Industrial Welfare/Social Welfare/Family Welfare/Journalism and Mass Communication/International Relations/Library and Information Science/Psychology/Sociology

※大学付属の韓国語教育センターで韓国語の授業を受けながら、上記の2学部が交換留学生向けに開講している科目も併せて受講します。

# Providence University

静宜大学



## QUICK FACTS

所在地	台湾、台中市	募集人数	2名
設立年	1956年	派遣期間	春出発2月~6月 秋出発9月~1月
学生数	約10,000人	滞在形態	大学寮
URL	<a href="http://www.pu.edu.tw/">http://www.pu.edu.tw/</a>	費用	約30万円
		対象	国際文化学部・人文学部3~4年生

## 学校情報 / 専攻分野

静宜大学は、1921年にアメリカの修道会が河南省に創立した初等・中等教育機関を前身とするカトリック系大学です。国際交流に力を入れており、世界の多くの教育機関と協定を結び、日本にも20校を超える協定校があります。

交換留学生は中国語教育センターで語学を学びながら、台湾の歴史や文化について学ぶほか、学部の授業も履修できます。なかには日本語で講義を受けられる科目もあります。留学生には1人ずつ現地学生チューターがついて日常生活のサポートをしてくれます。また、日本語学科の先生が主催する日本語ボランティアに参加する機会があり、日本語学科の学生や現地の子供たちと交流するなど、活動の幅や人脈が広がります。

**Foreign Languages and Literature** English Language, Literature and Linguistics/Spanish Language and Literature/Japanese Language and Literature  
**Humanities and Social Sciences** Chinese Literature/Social Work and Child Welfare/Taiwanese Literature/Law/Ecological Humanities/Mass Communication

※大学付属の中国語教育センターで中国語の授業を受けながら、上記の2学部が交換留学生向けに開講している科目も併せて受講します。

# Chiang Mai University

チェンマイ大学



## QUICK FACTS

所在地	タイ、チェンマイ	募集人数	2名
設立年	1964年	派遣期間	秋出発11月~3月
学生数	約25,000人	滞在形態	大学寮
URL	<a href="https://www.cmu.ac.th/en/index.php">https://www.cmu.ac.th/en/index.php</a>	費用	約25万円
		対象	国際文化学部・人文学部3~4年生

## 学校情報 / 専攻分野

チェンマイ大学は、タイ北部地域での学術研究拠点として最も期待されている大学のひとつで、21学部95学科で構成される巨大な大学です。4つのキャンパス全体で総面積3500エーカーを超え、広大な敷地内には建設以前に存在した森が最大限保存されているため、数万もの木々が茂る自然豊かな環境の中で学ぶことができます。国際交流にも積極的で、世界28カ国140機関と国際交流協定を締結し、多くの留学生在が学んでおり、留学中は留学生用宿泊施設(ユニサーブ)に滞在することができます。授業はタイ語で行なわれますので、留学前に十分なタイ語能力を身につけておく必要があります。

**Humanities** English/French/German/Thai/History/Information Studies/Philosophy/Home and Community/Psychology/Japanese/Chinese/Tourism and Hotel

# Hongik University

弘益大学



## QUICK FACTS

所在地	韓国、ソウル	募集人数	2名
設立年	1946年	派遣期間	春出発3月~6月 秋出発9月~12月
学生数	約19,000人(内美術学部2,400人)	滞在形態	学生寮
URL	<a href="http://en.hongik.ac.kr/index.do">http://en.hongik.ac.kr/index.do</a>	費用	約40万円
		対象	芸術学部・デザイン学部・マンガ学部・ メディア表現学部・人間環境DP・ポピュラー カルチャー学部3~4年生 / 研究科

## 学校情報 / 専攻分野

1946年にHongik Collegeとして創立され、美術学部は1971年の大学組織改変の際に創設されました。弘益大学は特に美術学部とデザイン学部が有名で、そのレベルは韓国一を誇り、韓国でデザイン関係の道を目指す人はこの弘益大学を目指すというほどです。弘益大学の看板である美術学部の校舎には所狭しと前衛的な作品が並ぶだけでなく、街中にまで溢れ出し、そこかしこにストリートアートが繰り広げられているため、弘大周辺は「芸術の街」とも言われています。国際交流にも力を入れており、世界中に30校以上の提携校を有し、多くの留學生を受け入れています。英語で行なわれる授業もあるので、韓国語と英語の両方を準備していく必要があります。

Art Studies/Ceramics&Glass/Industrial Design/Oriental Painting/Painting/Printmaking/Sculpture/Textile Art&Fashion Design/Visual Communication Design/Woodworking&Furniture Design

# INDIAN INSTITUTE OF TECHNOLOGY / IIT, BOMBAY(Industrial Design Centre)

インド工科大学ボンベイ校  
(インダストリアル・デザインセンター)



## QUICK FACTS

所在地	インド、ムンバイ	募集人数	1名
設立年	1958年(IITB)、1969年(IDC)	派遣期間	秋出発8月~11月
学生数	9,650人(IIT, Bombay全学部・研究科)	滞在形態	アパートまたは大学寮
URL	<a href="http://www.idc.iitb.ac.in/about/index.html">http://www.idc.iitb.ac.in/about/index.html</a>	費用	約40万円
		対象	芸術学部・デザイン学部・マンガ学部・メディア表現学部・人間環境DP3~4年生 / 研究科

## 学校情報 / 専攻分野

インドのムンバイにあるIITボンベイ校は理工系を中心とした14の学部と10のセンターからなる大学です。とくにエンジニアリング分野の教育・研究では世界トップレベルの評価を得ており、アメリカ・シリコンバレーのIT企業の経営者でこの大学の出身者が多いことなど、多くの傑出した人材を輩出していることでも知られています。近年、デザイン分野にも力を入れており、インダストリアル・デザインセンター (IDC)がその中心的な役割を果たしています。総合的なデザイン教育を通して、現代の抱える諸問題を考察し、新しいクリエイティブな解決法でイノベーションを起こす、社会に貢献する人材の育成を目指しています。今後の大きな発展が期待できるインドでユニークな留学をしてみたい人におすすめです。

Design/Industrial Design/Communication Design/Interaction Design/Animation/Mobility&Vehicle Design

# The Australian National University

オーストラリア国立大学



## QUICK FACTS

所在地	オーストラリア、首都特別地域(ACT) キャンベラ	募集人数	2名
設立年	1946年	派遣期間	春出発2月~6月
学生数	約22,500人(内美術学部450人)	滞在形態	大学寮
URL	<a href="http://www.anu.edu.au/">http://www.anu.edu.au/</a>	費用	約80万円
		対象	芸術学部・デザイン学部・マンガ学部・メディア表現学部・人間環境DP3~4年生 / 研究科

## 学校情報 / 専攻分野

オーストラリア国立大学は、1946年に大学院研究を唯一専門とする国立大学として設立されました。その後あらたな研究分野に加え学部課程が併設され総合大学となりましたが、現在も学生の半数以上は大学院生です。オーストラリアで最も評価の高い大学として位置づけられており、特に1976年オーストラリア国立大学に付属する美術校として設立されたSchool of Art(現School of Art and Design)は非常に人気があります。広大なキャンパスには学生寮や図書館、食堂のみならず銀行や診療所などの施設が整っています。

Ceramics/Design/Environment Studio/Furniture/Glass/Gold and Silversmithing/Painting/Photography and Media Arts/Printmedia and Drawing/ Sculpture/Textiles

# Cornell College

コーネルカレッジ



## QUICK FACTS

所在地	アメリカ、アイオワ州マウントバーノン	募集人数	2名
設立年	1853年	派遣期間	秋出発9月~12月
学生数	約1,000人	滞在形態	大学寮
URL	<a href="http://www.cornellcollege.edu">http://www.cornellcollege.edu</a>	費用	約70万円
		対象	国際文化学部・人文学部3~4年生

## 学校情報 / 専攻分野

コーネルカレッジは学生数1,000人程度の小規模な大学ですが、リベラルアーツ系大学では全米ランキングで常に上位に入る高いレベルの教育を提供しています。One Course at A Time(OCAT)というシステムを導入し、学生は1学期(3週間半)に1つのコースのみ履修して集中的に勉強します。学期の終了から次の授業の開始まで4日間の休みがあり、社会・文化活動やボランティアに参加する学生が多くいます。アイオワ州で初めて女性に学位を与えるなど、女性の社会的地位向上に貢献している大学でもあります。

American Politics/Anthropology/Art Studio/Art History/Biochemistry and Molecular Biology/Biology/Business/Chemistry/Civic Engagement/Classical Studies/Computer Science/Economics/Education/Engineering Sciences/English/Environmental Studies/Ethnic Studies/French/Gender, Sexuality, and Women's Studies/Geology/German Studies/History/International Relations and Comparative/Government/Kinesiology/Latin American Studies/Mathematics and Statistics/Medieval&Early Modern Studies/Philosophy/Physics/Political/Thought/Politics/Psychology/Religion/Russian/Russian Studies/Sociology/Sociology and Anthropology/Theatre and Dance

# Bard College

バードカレッジ



## QUICK FACTS

所在地	アメリカ、ニューヨーク州アナンデル・オン・ハドソン	募集人数	人文学部2名
設立年	1860年	派遣期間	春出発1月~5月
学生数	約2,200人	滞在形態	大学寮
URL	<a href="http://www.bard.edu/">http://www.bard.edu/</a>	費用	約80万円
		対象	全学部3~4年生

## 学校情報 / 専攻分野

バードカレッジは全米でも評価の高いリベラルアーツカレッジで、4学部50の学問分野の中から主専攻以外の科目も自由に履修できる柔軟なカリキュラムを実施しています。古くから舞台芸術や音楽の分野に重点をおき、音楽家、俳優、芸術家を輩出していることでも有名です。最近では、大学付属の現代美術館を活用した大学院の学芸員コースが国際的な評価を得ています。キャンパスには劇場やコンサートホールなどが多数あり、多くの芸術・音楽の催しを無料で鑑賞することができます。交換留学生も同じ専攻内であれば複数分野の専門科目を履修できる他、留学生用の英語授業もあります。留学生対象のイベントやクラブ活動に参加する機会も多く、世界各国からの留学生や現地学生の友人が作りやすい環境です。

**Social Studies** Anthropology/Economics/Economics and Finance/Historical Studies/Philosophy/Political Studies/Religion/Sociology

**Languages and Literature** Foreign Languages, Cultures, and Literatures/Literature/Written Arts

**Arts** Art History/Film and Electronic Arts/Music/Photography/Studio Arts(painting, drawing, sculpture, installation, extended media, cybergraphics, printmaking複数履修可能)/Theater and Performance

# California College of the Arts

カリフォルニア美術大学



## QUICK FACTS

所在地	アメリカ、カリフォルニア州サンフランシスコ・オークランド	募集人数	2名
設立年	1907年	派遣期間	秋出発9月~12月
学生数	約2,000人	滞在形態	大学寮
URL	<a href="http://www.cca.edu">http://www.cca.edu</a>	費用	約120万円
		対象	芸術学部・デザイン学部・マンガ学部・メディア表現学部・人間環境DP・ポピュラーカルチャー学部3年生

## 学校情報 / 専攻分野

アーツアンドクラフツ運動の提唱者フレデリック・メイヤーによって1907年に創立されたカリフォルニア芸術大学は、領域横断的で幅広い教育プログラムが有名です。主専攻に限らず様々な分野から授業を履修することができ、学内の工房も最初にレクチャーを受ければ誰でも利用可能です。サンフランシスコキャンパスのあるエリアは、ピクサー、ドリームワークス、ルーカスフィルムなどがスタジオを構えていることでも知られており、在学学生はそこで活躍するプロフェッショナルから直接アドバイスをもらうこともあります。

Animation/Architecture/Ceramics/Community Arts/Fashion Design/Film/Furniture/Glass/Graphic Design/Illustration/Industrial Design/Interaction Design/Interior Design/Jewelry,Metal Arts/Painting, Drawing/Photography/Printmaking/Sculpture/Textiles/Visual Studies

# Southern California Institute of Architecture

南カリフォルニア建築大学



## QUICK FACTS

所在地	アメリカ、カリフォルニア州ロサンゼルス	募集人数	2名
設立年	1972年	派遣期間	秋出発9月~12月
学生数	約500人	滞在形態	アパート
URL	<a href="http://www.sciarc.edu">http://www.sciarc.edu</a>	費用	約120万円
		対象	デザイン学部建築学科3年生、デザイン研究科建築専攻

## 学校情報 / 専攻分野

1972年に開校したSCI-Arcは、数人の建築家と学生によりそれまでの建築教育への挑戦のような形で始まった建築の学校です。多くの学生は、朝から夜中まで学校で授業や作業に携わり、授業のない日も学校に来ています。学期中、週2回ほど各界の著名人を招いた講演が行われ、学生はもちろんロサンゼルス各地から一般の人々が講演を聴きに集まります。SCI-Arcは伝統や格式のある学校の建築学科に比べるとかなり柔軟さがあり、自分が必要とするクラスが無ければ作ってしまうこともできますし、それをサポートしてくれる人々も集まっています。多種多様な積極性を受け入れる素地がある学校だといえるでしょう。交換留學生はTOEFL-iBT85以上のスコアを持っていることが望ましいです。

Architecture

# The Cooper Union (School of Art)

クーパーユニオン (芸術学部)



## QUICK FACTS

所在地	アメリカ、ニューヨーク州ニューヨーク	募集人数	1名
設立年	1907年	派遣期間	秋出発9月~12月
学生数	約900人(うち芸術学部250人)	滞在形態	アパート
URL	<a href="https://cooper.edu/art">https://cooper.edu/art</a>	費用	約120万円
		対象	芸術学部・デザイン学部・メディア表現学部・人間環境DP・ポピュラーカルチャー学部3年生

## 学校情報 / 専攻分野

クーパーユニオンは、1859年に設立された米国の最も古く著名な大学の一つであり、建築、工学、芸術の3学部で構成されています。芸術学部では、学生に想像力を磨きつつキャリアの可能性を探る柔軟性を実につけさせることに力を入れています。卒業後すぐに一つの仕事につくための準備ではなく、アートとデザイン関係の領域において将来にわたって必要な技術、知識と理解力をバランスよく鍛えることを目標としているため、専攻や副専攻はありません。最新の設備を備えたキャンパスはアメリカの芸術の中心であるニューヨーク市マンハッタン・イーストビレッジにあり、留学中に数え切れないほどの美術館やギャラリーを訪れることもできます。

専攻は特になく以下の分野からクラスを選ぶことができます。

Drawing/Film, Video/Graphic Design/Painting/Performance/Photography/Printmaking/Sculpture

# University of Michigan (School of Art and Design)

ミシガン大学 (美術デザイン学部)



## QUICK FACTS

所在地	アメリカ、ミシガン州アナーバー	募集人数	2名
設立年	1817年	派遣期間	秋出発9月~12月
学生数	約40,000人 (うち芸術デザイン学部250人)	滞在形態	アパートまたは大学寮
URL	<a href="https://www.umich.edu/">https://www.umich.edu/</a>	費用	約100万円
		対象	芸術学部・デザイン学部・マンガ学部・メディア表現学部・人間環境DP・ポピュラーカルチャー学部3年生 / 研究科

## 学校情報 / 専攻分野

1817年に設立された州立総合大学で、19学部、275の学問分野を有し、大学院生を含む約63,000人が在籍しています。毎年全米大学ランキングの最上位グループに名を連ねるのみならず、世界的にも高い評価を受けています。670万冊以上の書籍と多数の写本を収容する大学図書館、世界最大の蔵書数 27万冊を誇る法学図書館、工学関係の実験所、航空学研究所など資料や設備が充実しており、優秀な教授陣も揃っています。入学の難易度も高く、アイビーリーグ8校と遜色のない新生が毎年入学し、留学生にはかなりの英語力が要求されます。

専攻は特になく以下の分野からクラスを選ぶことができます。

Animation/Ceramics/Digital Making/Drawing/Fibers, Textiles/Graphic Design/Illustration/Industrial, Product Design/Metals, Jewelry/Painting/Performance/Photography/Printmaking/Sculpture, Installation/Sound&Video/Visual Communication Design

# Rhode Island School of Design

ロードアイランドデザイン大学



## QUICK FACTS

所在地	アメリカ、ロードアイランド州プロビデンス	募集人数	2名
設立年	1877年	派遣期間	春出発2月~5月 秋出発9月~12月
学生数	約2,500人	滞在形態	大学寮
URL	<a href="http://www.risd.edu/">http://www.risd.edu/</a>	費用	約100万円
		対象	芸術学部・デザイン学部・マンガ学部・ メディア表現学部・人間環境DP3~4年生 / 研究科

## 学校情報 / 専攻分野

RISDは世界的にも非常に評価の高いデザイン大学で、アメリカだけでなく世界中から優れた学生を集め、ほとんどの専攻分野が大学ランキングトップ5に入っています。また、毎年200人以上の著名な芸術家、評論家、作家、哲学者が講義や講演のために大学を訪れています。キャンパス内にある美術館には世界中から集められた芸術作品が展示され、RISDの学生は無料で利用できます。課題が多いので、授業のない日も制作に費やしたり、寝る間も惜しんで制作することも少なくありません。

Apparel Design/Architecture/Ceramics/Film, Animation, Video/Furniture Design/Glass/Graphic Design/Illustration/Industrial Design/Interior Architecture/Jewelry and Metalsmithing/Painting/Photography/Printmaking/Sculpture/Textiles

# Edinburgh College of Art

エジンバラ・カレッジ・オブ・アート



## QUICK FACTS

所在地	イギリス、スコットランド エジンバラ	募集人数	2名
設立年	1760年	派遣期間	秋出発9月~1月
学生数	約1,600人	滞在形態	大学寮
URL	<a href="https://www.eca.ed.ac.uk/">https://www.eca.ed.ac.uk/</a>	費用	約100万円
		対象	芸術学部3年生 / 芸術研究科

## 学校情報 / 専攻分野

ECAは1760年創立のヨーロッパで最も歴史ある学校のひとつであり、英国で優れた実績をあげている美術学校として国際的な定評を得ています。2012年にエジンバラ大学と合併し、スコットランド最大の総合大学に発展しました。学生の5分の1近くが留学生で、その出身国は50カ国にもおよび、学内の雰囲気は国際的です。また、国際的に評価の高い現役アーティスト、デザイナー、建築家などを講師に迎え、学生は刺激的な環境で学んでいます。交換留学生はTOEFL-iBT92またはIELTS6.5以上のスコア提出が求められます。

Intermedia/Painting/Photography/Sculpture



# The Glasgow School of Art

グラスゴー美術大学



## QUICK FACTS

所在地	イギリス、スコットランド グラスゴー
設立年	1845年
学生数	約1,600人
URL	<a href="http://www.gsa.ac.uk/">http://www.gsa.ac.uk/</a>

募集人数	2名
派遣期間	秋出発9月~1月
滞在形態	大学寮
費用	約100万円
対象	芸術学部・デザイン学部・マンガ学部・メディア表現学部・人間環境DP・ポピュラーカルチャー学部3年生

## 学校情報 / 専攻分野

グラスゴー美術大学は1845年に造形と建築分野からなるGovernment School of Designとして創立されました。現在は、Fine Art、Architecture、Designの3学部で構成され、総学生数約1,600人の世界的にも評価の高い芸術大学です。グラスゴー派のリーダーとして優れた芸術作品を世に送り出したチャールズ・レニー・マッキントッシュ(1868~1928)がグラスゴー美術大学で学んだことはよく知られており、1896年には彼の代表作の一つでグラスゴー美術大学の校舎であるマッキントッシュビルをデザインしました。国際交流に積極的で80以上の協定校を世界中に持ち、多くの留学生を受け入れています。

**Design Fashion** Design/Product Design/Silversmithing and Jewellery/Communication Design(Graphic Design, Illustration, Photography)/Interaction Design/Architecture/Interior Design

**Fine Art** Textile Design/Painting and Printmaking/Photography/Sculpture and Environmental Art

# Central Saint Martins College of Art and Design

セントラル・セント・マーチンズ・カレッジ・オブ・アート・アンド・デザイン



## QUICK FACTS

所在地	イギリス、ロンドン
設立年	1989年
学生数	約4,800人
URL	<a href="http://www.arts.ac.uk/csm/">http://www.arts.ac.uk/csm/</a>

募集人数	1名
派遣期間	春出発2月~6月 秋出発9月~1月
滞在形態	大学寮またはアパート
費用	約120万円
対象	芸術学部・デザイン学部・マンガ学部・メディア表現学部・人間環境DP・ポピュラーカルチャー学部3年生

## 学校情報 / 専攻分野

St Martins School of Art(1854年設立)とThe Central School of Arts and Crafts(1896年設立)が1989年に合併し、現在のCentral Saint Martinsが創設されました。有名デザイナーを多数輩出する世界三大ファッションスクールとして有名で、ファッションデザイナーを志す人が世界中からこぞって入学を志願し、もっとも競争率が高いことで知られています。ファッションスクールとして有名ではあるものの、芸術大学として、学生の個性を伸ばしアーティストを育てる教育方針が特徴です。技術や作品の完成度よりアイデアやコンセプト、プロセスが重視されます。

**Fine Art** 2D(Painting, Printmaking, Photography)/3D(Sculpture, Installation, Performance)/4D(Film, Video, Art Writing, Performance and Sound)/XD(Art practice across dimensions, practices, locations and situations)

# Chelsea College of Art and Design

チェルシー・カレッジ・オブ・アート・アンド・デザイン



## QUICK FACTS

所在地	イギリス、ロンドン	募集人数	CCW(Camberwell, Chelsea, Wimbledon)の3大学連合体)へ1名
設立年	1895年	派遣期間	秋出発9月~12月/2月
学生数	約1,400人	滞在形態	大学寮またはアパート
URL	<a href="http://www.arts.ac.uk/chelsea/">http://www.arts.ac.uk/chelsea/</a>	費用	約120万円
		対象	芸術学部・デザイン学部・マンガ学部・メディア表現学部・人間環境DP3年生

## 学校情報 / 専攻分野

Chelsea College of Art and Designは美しいテムズ河畔ミルバンク地区にある国立美術館テート・ブリテンの隣にキャンパスがあります。特にコースを設けず、学生たちは様々な分野を学びながら自分の専門を磨いていくFine Art学部を筆頭に、他学部においても分野間の交流がさかんでオープンな雰囲気を感じることができます。技術よりも制作動機やコンセプト、実験や挑戦を重んじる教育方針で、自由に制作ができる環境です。

*Fine Art* Digital Media/Drawing/Film and Video/Painting/Performance/Photography/Print/Sculpture/Sound

*Textile Design*

*Interior and Spatial Design*

# Camberwell College of Arts

キャンバウエル・カレッジ・オブ・アーツ



## QUICK FACTS

所在地	イギリス、ロンドン	募集人数	CCW (Camberwell, Chelsea, Wimbledon)の3大学連合体)へ1名
設立年	1898年	派遣期間	春出発2月~6月 秋出発9月~2月
学生数	約1,600人	滞在形態	大学寮またはアパート
URL	<a href="http://www.arts.ac.uk/camberwell/">http://www.arts.ac.uk/camberwell/</a>	費用	約120万円
		対象	芸術学部・デザイン学部・マンガ学部・メディア表現学部・人間環境DP3~4年生

## 学校情報 / 専攻分野

Camberwell College of Artは、南ロンドンに位置し、100年以上の長い歴史がある老舗のアートカレッジです。イラストレーターのPaul Coxをはじめ、多くの著名アーティストを生み出しています。領域横断的な教育を重視しており、Fine Art学部ではコースの枠を越えて合評が行なわれ、他コースの施設も利用できます。交換留学生もエッセイ(小論文)の課題が出るため、英語の読み書きスキルが必要ですが、大学が用意しているlanguage developmentというコースを受ければ質問をしたりアドバイスをもらうことができます。

*Fine Art* Drawing/Painting/Photography/Sculpture

*Design* 3D Design/Graphic Design/Illustration

# Wimbledon College of Arts

ウィンブルドン・カレッジ・オブ・アーツ



## QUICK FACTS

所在地	イギリス、ロンドン
設立年	1895年
学生数	約800人
URL	<a href="http://www.arts.ac.uk/wimbledon/">http://www.arts.ac.uk/wimbledon/</a>

募集人数	CCW(Camberwell, Chelsea, Wimbledonの3大学連合体)へ1名
派遣期間	春出発2月~6月
滞在形態	大学寮またはアパート
費用	約120万円
対象	芸術学部・デザイン学部・マンガ学部・メディア表現学部・人間環境DP・ポピュラーカルチャー学部3~4年生

## 学校情報 / 専攻分野

ロンドン南西部に位置するテニスの世界大会で有名なウィンブルドンにキャンパスを持つWimbledon College of Artsは、2006年に6番目の大学として新たにロンドン芸術大学に加わりました。イギリスでも珍しいTheatre学部では、コスチューム、ステージ、スクリーン、特殊効果など舞台について幅広く学ぶことができます。劇場や展示スペースなどの充実した施設も所有しており、実践的な技術の習得を目指します。また、ファインアートにおいても質の高い教育を提供しています。様々な人種、年代、性別の学生を積極的に受け入れるという基本理念のもと、多様な背景を持つ人々と共に学ぶ環境を提供してくれます。

*Fine Art* Painting/Print and Time-based Media/Sculpture

*Theatre&Screen* Costume for Theatre&Screen/Production Arts for Screen/Theatre Design

# Gerrit Rietveld Academie

リートフェルトアカデミー



## QUICK FACTS

所在地	オランダ、アムステルダム
設立年	1924年
学生数	約850人
URL	<a href="https://rietveldacademie.nl/">https://rietveldacademie.nl/</a>

募集人数	1名
派遣期間	秋出発9月~12月
滞在形態	アパート
費用	約100万円
対象	芸術学部・デザイン学部・マンガ学部・メディア表現学部・人間環境DP・ポピュラーカルチャー学部3年生

## 学校情報 / 専攻分野

リートフェルトアカデミーは当初デザイン大学として設立されましたが、現在はファインアートの専攻分野も充実しています。特にグラフィックデザインの評価が高いことで有名です。在籍学生の70%が留学生で、授業は英語で行なわれます。チュートリアル(個人指導)制度やメンター(担任)制度を採用し、25人の学生を5人の教師がアドバイザー(うち1人がメンター)として担当し、学生一人ひとりへのサポートを充実させています。自主制作が授業の基本となり、学生はひとつの分野に限定されず様々な素材やメディアを使って自由に制作し、コンセプト重視の実験的な制作が多いのが特徴です。出願にあたり、TOEFLスコアは受付されず、IELTS6.0以上のスコア提出が求められます。

Architectural Design/Ceramics/Fashion/Fine Arts/The Large Glass/Graphic Design/Jewellery/Photography/Textile/VAV(moving image)

# Utrecht School of the Arts

ユトレヒト芸術大学



## QUICK FACTS

所在地	オランダ、ユトレヒト
設立年	1987年
学生数	約3,900人
URL	<a href="https://www.hku.nl/Home.htm">https://www.hku.nl/Home.htm</a>

募集人数	2名
派遣期間	春出発2月~6月(IllustrationとGraphic Design以外)、秋出発9月~12月
滞在形態	学生寮
費用	約100万円
対象	芸術学部・デザイン学部・マンガ学部・メディア表現学部・人間環境DP・ポピュラーカルチャー学部3~4年生

## 学校情報 / 専攻分野

ユトレヒト芸術大学はヨーロッパでも最高峰の教育水準と規模を誇る芸術専門の高等教育機関です。Fine Art学部の特色は徹底した個人指導にあり、個人作業スペースが確保されたアトリエで実施されるチュートリアルを授業の基本としています。学生は指導を希望する教員に予約をし、ほぼ毎日代わる代わる教員が指導に来ます。また、個人スペースと共同展示スペースでは常に学生が展示を行なっています。Media学部やデザイン学部ではクラス単位の授業を基本としており、学外とのコラボレーション授業も多く取り入れています。講義形式の授業はほぼオランダ語が中心となりますが、個別指導では英語が使われます。

**Design Audio** Visual Design/Animation/Fashion Design/Photography/Product Design/Spatial Design **Fine Art** Digital Media/Drawing/Intermedia/Printmaking/Painting/Sculpture **Media** Graphic Design/Illustration/Image&Media Technology **Music&Technology** Classical Music/Historic Instruments/Carillon Music/Jazz&Pop/Composition and Music Production/Composition Electronic Music/Composition for the Media/Composition and Music Technology/Adaptive Systems/Music Production/Music Design for Games and Interaction **Games and Interaction**

# University of Kassel (School of Arts and Design)

カッセル芸術大学



## QUICK FACTS

所在地	ドイツ、カッセル
設立年	1971年
学生数	約18,000人(内美術学部1,000人)
URL	<a href="http://www.kunsthochschulekassel.de/en/willkommen.html">http://www.kunsthochschulekassel.de/en/willkommen.html</a>

募集人数	2名
派遣期間	春出発4月~7月 秋出発10月~2月
滞在形態	学生寮
費用	約80万円
対象	芸術学部・デザイン学部・マンガ学部・メディア表現学部・人間環境DP3~4年生 / 研究科

## 学校情報 / 専攻分野

カッセルは文化と芸術において高く評価されている街で、5年に一度ドクメンタという現代美術のイベントがあることで世界的にも知られています。カッセル芸術大学はカッセル大学の付属機関であり、ヘッセン州においては比較的新しい大学です。分野間の敷居が低く、移動が柔軟で分野を越えた制作ができるという特色があり、交換留学生も専攻に関係なく自由に授業を選択できます。多くの授業はドイツ語で行なわれますが、個人制作を主とする授業形態で、多くの教員は英語で個別指導してくれます。各学生のスタジオは専門ごとに分かれています。どの専攻の学生でも工房は利用でき、各工房では技術者が制作をサポートしてくれます。学期開始前に2週間のドイツ語講座(有料)を受講でき、希望すれば学期開始後も週2回のペースで継続できます。

**Visual Arts** Ceramics/New Media/Painting/Performance/Sculpture/Video

**Product Design** Industrial Design/Furniture Design/Exhibition/Architecture/Textile Product Design

**Visual Communication** Animation/Film and Motion Picture/Film and Television/Photography/Illustration,Comic/New Media/Editorial Design

# Braunschweig University of Art

ブラウンシュヴァイク美術大学



## QUICK FACTS

所在地	ドイツ、ブラウンシュヴァイク
設立年	1963年
学生数	約1,200人
URL	<a href="http://www.hbk-bs.de/">http://www.hbk-bs.de/</a>

募集人数	1名
派遣期間	春出発4月~7月 秋出発10月~2月
滞在形態	学生寮
費用	約80万円
対象	芸術学部・デザイン学部・マンガ学部・ メディア表現学部・人間環境DP3~4年生 / 研究科

## 学校情報 / 専攻分野

ブラウンシュヴァイク美術大学はドイツでも有数の芸術大学のひとつで、Fine ArtsとDesignのほかに、舞台芸術、芸術教育、美学・美術史、メディア研究の専攻分野があります。学生は1年次に共通基礎クラスを受講し、2年次以降は希望する教員のアトリエに所属します。各アトリエでは、全学年(各アトリエ20名程度)と一緒に学び、個別指導と週2~3人の合評が行なわれます。工房も充実しており、学生の専門分野や所属に関わらず、どの工房も初心者クラスを受講すればいつでも利用できます。各工房にはスタッフが常駐し、技術面の指導や制作のサポートをしています。交換留学生は提携大学のドイツ語コースを1学期間受講することも可能です。

Fine Arts/Design in the Digital Society/Visual Communication

# Turku University of Applied Sciences

トゥルク応用科学大学



## QUICK FACTS

所在地	フィンランド、トゥルク
設立年	1997年
学生数	約8,800人
URL	<a href="https://www.tuas.fi/en/">https://www.tuas.fi/en/</a>

募集人数	2名
派遣期間	秋出発9月~12月
滞在形態	学生寮
費用	約80万円
対象	芸術学部・デザイン学部・マンガ学部・ メディア表現学部・人間環境DP・ポピュラー カルチャー学部3年生

## 学校情報 / 専攻分野

トゥルク応用科学大学はフィンランド最古の商業都市トゥルクにあるフィンランド最大の高等教育機関であり、自然教育を取り入れた素材重視の教育がなされているのが特徴です。フィンランドにおいて芸術教育は伝統的に職業教育の一環として位置づけられているため、起業家教育・アートマネジメント教育を積極的に導入しています。また、ハイテク企業との産学共同事業が進んでいることでも知られています。交換留学生には1人ずつ学生チューターがついて到着時から生活面でのサポートをしてくれます。

**Fine Arts** Painting/Printmaking/Photography/Sculpture

**Performing Arts** Circus/Theatre & Puppetry

**Environment and Business** Design

# Aalto University(School of Arts, Design and Architecture)

アールト大学(芸術デザイン建築学部)



## QUICK FACTS

所在地	フィンランド、ヘルシンキ
設立年	1871年
学生数	約12,000人(うち芸術・デザイン学部 2,000人)
URL	<a href="http://www.aalto.fi/en/">http://www.aalto.fi/en/</a>

募集人数	2名
派遣期間	秋出発9月~12月
滞在形態	アパート
費用	約80万円
対象	芸術学部・デザイン学部・マンガ学部・ メディア表現学部・人間環境DP・ポピュラー カルチャー学部3年生 / 研究科

## 学校情報 / 専攻分野

2010年1月、旧ヘルシンキ芸術デザイン大学、旧ヘルシンキ経済大学、旧ヘルシンキ工科大学が合併し、アールト大学が設立されました。本学と協定を結ぶ芸術デザイン建築学部は、芸術、建築、デザイン、メディア、映画・テレビ・舞台美術の5学科で構成されており、スカンジナビア最大規模です。国際交流に力を入れ、留学生は全学生の20%を占めています。学士課程はほとんどの科目がフィンランド語で行なわれるため、一部の専攻を除いては主に修士課程の学生が交換留学の対象となります。

**Architecture** Architecture(研究科のみ)/Landscape Architecture(研究科のみ) **Art** Visual Culture and Contemporary Art(研究科のみ) **Design** Product and Spatial Design(研究科のみ)/Fashion and Collection Design(研究科のみ)/Collaborative and Industrial Design(研究科のみ)/Creative Sustainability(研究科のみ)  
**Film, Television and Scenography** Film and Television/Design for Theatre, Film and Television **Media** Visual Communication Design/Photography(研究科のみ)

# L'Ecole de Design Nantes Atlantique

ナントデザイン大学



## QUICK FACTS

所在地	フランス、ナント
設立年	1988年
学生数	約1,300人
URL	<a href="https://www.lecolededesign.com/">https://www.lecolededesign.com/</a>

募集人数	1名
派遣期間	春出発2月~6月 秋出発10月~1月
滞在形態	大学が手配するアパート
費用	約80万円
対象	デザイン学部3~4年生

## 学校情報 / 専攻分野

ナントデザイン大学は1988年の創立以来ナント商工会議所により運営されています。産業界との揺ぎ無いパートナーシップに頼るプロジェクト主体の教育方法が特徴で、毎年多数の企業と協力し産学共同プロジェクトを実施しています。交換留学生は、留学生とフランス人学生が共に学ぶInternational Classに入り、英語で授業を受けます。また、フランス語・フランス文化の授業も履修できます。

Industrial Products/Brand Design/Retail&Interior Design Digital Media Design

# Paris College of Art

パリ・カレッジ・オブ・アート



## QUICK FACTS

所在地	フランス、パリ	募集人数	1名
設立年	1981年	派遣期間	秋出発9月~12月
学生数	約300人	滞在形態	アパート
URL	<a href="https://www.paris.edu/">https://www.paris.edu/</a>	費用	約120万円
		対象	芸術学部・デザイン学部・マンガ学部・メディア表現学部・人間環境DP・ポピュラーカルチャー学部3年生

## 学校情報 / 専攻分野

パリ・カレッジ・オブ・アートは、フランスおよびヨーロッパの風土に根ざしながら、アメリカの教育制度に基づき、芸術・デザイン教育を行うユニークな大学です。在籍する学生のうちフランス人はわずか数名で、ほぼ全員が留学生(50カ国以上)という国際的な環境で、授業は全て英語で行われています。1年次に全員が基礎科目(2D、3D、縫製など)を履修し、2年次からは専攻分野を選択しコースへ所属するシステムですが、専攻分野以外の科目も履修できます。交換留学生も様々な分野の授業を履修できます。また、世界の芸術・デザインの中心の一つであるパリに立地する特性を踏まえ、ギャラリーや美術館などキャンパス外の豊富な資源を最大限に活用した教育プログラムを展開しているほか、企業とのコラボレーションプロジェクトも積極的に進めており、非常に貴重な実践の機会を得ることが期待できます。出願時にはTOEFL-iBT92、IELTS6.5、またはケンブリッジ英語検定B2First175以上のスコアが求められます。選考ではスカイプによる面接も行われます。

Fine Arts/Photography/Illustration/Communication Design/Interior Design/Fashion Design/Art History,Theory and CriticismDesign Management

# Ecole Spéciale d'Architecture

パリ建築大学



## QUICK FACTS

所在地	フランス、パリ	募集人数	1名
設立年	1865年	派遣期間	秋出発8月~12月
学生数	約600人	滞在形態	アパート
URL	<a href="https://www.esa-paris.fr">https://www.esa-paris.fr</a>	費用	約120万円
		対象	デザイン学部建築学科3年生 / デザイン研究科建築専攻

## 学校情報 / 専攻分野

1865年にパリで唯一の私立大学として創立され、1934年にフランス政府により公式認定を受けた建築大学です。伝統的なエコール・デ・ボザールの建築教育に反旗を翻し、現代的で自由な建築教育を目指して設立されました。1972年から毎学期、海外から客員教授を招致したり、海外からのゲストによる1週間のワークショップを催したり、クラスで海外でプレゼンテーションに出かけたりと、国際的な活動も盛んです。また、パリ建築大学はフランス政府とヨーロッパ連合によって認定されるDESA degreeを発行していることでも知られています。交換留学生は「パリの歴史」の授業が必修となっており、現地への理解を深めながら建築の勉強をすることができます。

Architecture

# Ecole nationale Supérieure d'Architecture Paris-Malaquis

パリマラケ国立建築大学



## QUICK FACTS

所在地	フランス、パリ	募集人数	2名
設立年	2001年	派遣期間	春出発2月~6月 秋出発9月~1月
学生数	約1000人	滞在形態	アパート
URL	<a href="http://www.paris-malaquis.archi.fr">http://www.paris-malaquis.archi.fr</a>	費用	約120万円
		対象	デザイン学部建築学科3~4年生 / デザイン研究科建築専攻

## 学校情報 / 専攻分野

セーヌ川の南に位置し、対岸にあるルーブル美術館の風景を常時楽しむことができる場所にパリ・マラケ国立建築大学があります。設立は2001年と新しい大学ながら、その母体は17世紀に設立されたパリ国立高等美術学校に遡ります。マラケ国立建築大学は、フランスにある20の国立建築大学の1つで、国内外から高い評価を得ています。建築分野に限らず、文化、工芸、建築、土地利用計画、都市再生や公共空間の設計など幅広い研究がなされ、知的・芸術的・技術的な特質を活かす教育が行われています。後期派遣の交換留学生には3週間の無料フランス語レッスンとフィールドトリップが用意されています。希望者は、継続してフランス語のレッスンを受けることが可能です。

Architecture



## 奨学金制度

交換留学へ派遣される方を対象とした給付型(返済不要)の奨学金は以下の3種類です。  
募集・選考に関する詳細は学生支援チームへお問合せください。

### 1. 京都精華大学交換留学奨学金(2020年度以前入学生)

給付金額：20万円

採用者数：例年9名程度

選考方法：書類選考(TOEFLスコア40%、成績(GPA) 30%、志望理由書30%)

募集時期：7月

※2021年度以降入学生は、「海外プログラム学修奨励奨学金」の対象となります。

### 2. JASSO(日本学生支援機構)「海外留学支援制度」※2021年度は利用できません。

給付金額：月額6万円~10万円(派遣先により異なる)と渡航支援金16万円  
(一定の家計基準を満たす者)

採用者数：例年8名程度

選考方法：書類選考(TOEFLスコア40%、成績(GPA) 30%、志望理由書30%)

募集時期：6月

応募条件：①日本国籍を有する者または日本への永住が許可されている者

②派遣先大学が受入を許可する者

③前年度の成績評価係数(JASSOが規定する[成績評価係数の算出方法]  
をもとに「成績評価ポイント」を換算し、小数点第3位を四捨五入して算出)  
が3.00満点で2.30以上であること

※大学がJASSOへ申請したプログラムが採択されると、毎年1月頃に各大学へ採択可否と割り当て人数が通知されます。採択結果次第でその年度に本奨学金が利用可能かどうかが決まります。採択された場合は、割り当て人数に基づき交換留学の選考面接に合格した人の中から選考を行い、合格者をJASSOへ推薦します。

### 3. JASSO(日本学生支援機構)「トビタテ!留学JAPAN日本代表プログラム」

給付金額：月額6万円~16万円と留学準備金15万円~25万円

募集時期：(春季派遣希望者)前年の1月、(秋季派遣希望者)前年の8月

※本奨学金は、海外の大学への留学(実践活動を伴うことが必須条件)や企業でのインターンシップなど学生が主体的に立案する様々な形の留学を対象とする奨学金です。大学が取りまとめて申請を行います、選考はJASSOが行います。応募の詳細については学内説明会およびセイカポータルで案内します。

※採用者は東京における事前研修に参加する必要があります。

## 交換留学Q&A

---

### Q1, 実際に留学した人の海外での授業や生活の様子を知りたいのですが？

留学中の学生が毎月提出する「マンスリーレポート」と帰国後に提出する「帰国レポート」をグローバル推進グループ事務室で閲覧することができます。

### Q2, 留学先での修得単位は本学の単位として認められますか？

はい、認められます(例外あり)。単位認定は、派遣先の成績通知書、帰国レポートをもとに分野担当教員と教務チームが行います。基本的には進級・卒業要件にかかる各分野の必修科目の単位として認められます。

詳しくは、教務チームにお尋ねください。

### Q3, 選考面接時にどれくらいの英語力が必要ですか？

応募条件としては、TOEFL-ITP415点以上、TOEFL-iBT34点以上が必要です。学内でTOEFL-ITP試験を実施しますので、何度も受験してスコアアップを目指してください。また、学内選考の面接は英語でも行われますので、iC-Cubeのイベントなども活用して英会話スキルも向上させておきましょう。

### Q4, 留学先での授業料はどうなりますか？

留学先における授業料は免除されます。しかし、留学期間中であっても本学では「在籍」扱いになるので、本学学費を納付する必要があります。

### Q5, 留学費用はどれくらいかかりますか？

留学にかかる費用としては、渡航費、寮費や家賃、食費、海外旅行保険料、制作材料費、交際費、現地での旅行費などが自己負担になります。最低でもアメリカ・ヨーロッパでは80万円、オーストラリアでは60万円、韓国は40万円(制作材料費、テキスト代除く)を費用の目安にしてください。各留学先のページにも費用の目安を記載しています。その地域の物価や為替によって留学費用は変動します。

### Q6, 資格課程を履修していても留学できますか？

はい、留学できます。交換留学によって資格課程の履修を一時中断することになるので、教務チームへ早めに相談し、留学中に開講される必修科目等について配慮してもらえるよう、必要な手続きを行ってください。

### Q7, 1年間留学したいのですが？

交換留学は原則として約4か月間で終了となり、延長はできません。

# 京都精華大学海外プログラム等における安全管理に関する規則

## 1. 海外プログラムの種類

この規則でいう「海外プログラム」（以下、「プログラム」）とは、京都精華大学の正規海外留学制度である交換留学・海外ショートプログラム・海外フィールドプログラム等や、それに準ずる研修旅行のことをいう。

## 2. 安全管理に関する「主体性」の原則

海外では、国内の活動とは異なり、一般的に危険や病気、事故等に遭遇する可能性が高い。それらから自らの安全を守るために、各自が最大限の対策を講じる必要があり、万が一、そのような事態に遭遇した際には、できる限り被害を最小限にとどめ、すみやかに危険から離れることが求められる。

本学では、プログラムの準備と現地での実施期間中、学生の安全を守るための配慮と方策、そしてそれに基づく指導を可能な限り行うが、プログラムに参加する学生は各自が主体的に自覚と責任を持ち、適切な判断と行動をとらなければならない。もしも何らかの問題が発生した場合は、参加学生と本学との間で真摯に連携・協働し、解決に向けて努力する。この理解の下で、本学のプログラムに参加する学生は、以下に記された規則を遵守することが必要である。

## 3. プログラム参加にあたっての規則

### 3-1 プログラム開始前

- (1) プログラムの目的と内容を担当教職員および保護者（以下、「プログラム関係者」）へ説明し、承諾を得ること。
- (2) 渡航地域に関しての現地情報（治安・保健衛生・交通・通信等の事情）を得ること。外務省・海外安全ホームページの国・地域別海外安全情報において、「レベル2：不要不急の渡航は止めてください」またはそれ以上のレベルが発出されている国・地域への渡航は、プログラムごとに大学によってその可否が判断される。
- (3) 渡航・滞在計画をプログラム関係者へ提出すること。
- (4) 出発以前に必要な十分な海外旅行保険に加入していること。現地の諸事情を勘案し、保険のタイプを選ばなければならないが、少なくとも疾病・傷害の治療と救済者派遣費用は無制限に補償されているものでなければならない。
- (5) 学生は出発に先立ち、自らの健康状態を十分に把握し、不安や医師の反対がある場合は出発を見合わせなければならない。また、渡航先における伝染病等の感染を回避するため、必要に応じて予防接種を受ける、あるいは予防内服などを行うなど、適切な予防措置を講じなければならない。
- (6) 学生は医師の治療や投薬を受けている場合、または心身の健康状態に留意すべきことがある場合、出発前に必ずプログラム関係者にその内容を伝えなければならない。場合によっては医師による健康診断書の提出を求めることもある。
- (7) 京都精華大学は上記の事項を確認し、安全管理上問題があると判断した場合は、学生の研究計画等プログラムの変更、渡航の延期や中止を指示することがある。

### 3-2 プログラム期間中

- (1) 同一国に3か月以上滞在する場合、渡航後に最寄りの在外日本大使館または領事館へ「在留届」を提出しなければならない。
- (2) プログラム期間中、学生は定期的にプログラム関係者と連絡をとり、現地における住所・連絡先・旅行計画等の変更があった場合はすみやかに報告しなければならない。
- (3) プログラム期間中、学生は以下のことを守らなければならない。
  - ① プログラム実施に関する京都精華大学の決定や指示には必ず従うこと。
  - ② 滞在国内・地域の法律・法規を遵守すること。
  - ③ 公序良俗に反する行為をしないこと。
  - ④ 受入先機関の規則を遵守し、迷惑をかけぬようにすること。
  - ⑤ 自動車・自動二輪車の運転は原則として行わないこと。但し、現地にて他の公共交通手段の利用が著しく困難な場合、プログラム関係者の判断の下に、学長の許可を得ることで自動車・自動二輪車の運転を行うことができる。
- (4) 以下の場合に、プログラムの変更または中止、プログラム途中での帰国を命じる場合がある。
  - ① 学生が上記プログラム期間中(1)~(3)に記載された事項を守らず、あるいは本人の素行が著しく不良であると京都精華大学が判断する場合。
  - ② 病気・事故・事件・災害・感染症等、予測し得ない安全管理上の緊急事態によってプログラムの続行が不可能であると京都精華大学が判断する場合。

### 3-3 プログラム終了後

- (1) プログラム終了後の滞在延長や旅行をする場合は、帰国までの滞在先・連絡先・旅行計画等をプログラム関係者に連絡すること。
- (2) 帰国をした学生は1週間以内にプログラム関係者に帰国の報告をしなければならない。

## 4. 免責事項

以下の場合に、学生が被る学籍・教務・金銭等にかかる不利益に関して、学生ならびにその保護者は京都精華大学にその責任を問うことはできない。

- (1) 京都精華大学がプログラム途中での帰国を命じる場合。
- (2) 緊急事態等の発生によって、京都精華大学がプログラムの変更あるいは中止を決定、指示した場合。
- (3) 予測し得ない事態により事故や災害が発生し、疾病や負傷に至った場合。
- (4) プログラム終了後の滞在延長や旅行の期間中に問題が発生した場合。

## 5. 誓約書の提出

この規則の趣旨を理解した上で、プログラムに参加する学生ならびにその保護者は『誓約書』を指定の期日までに提出しなければならない。

2021年1月30日改訂

# 学内での国際交流

## iC-Cube（アイシー・キューブ）

iC-Cube（Inter-Cultural Communication Commons）は、多文化交流や異文化理解のための共同学習スペースです。英語をはじめとする各国言語の言語交換、講演会、ワークショップなどの国際交流イベントを開催しています。語学力は不問ですので、気軽に国際交流を楽しみましょう。

### iC-Cube利用案内

開室曜日：月～金（授業期間中）

開室時間：9：00～20：00

場所：対峰館5階 T-506

### 定例イベント：ランチタイムカフェ 12：10～13：00

在学生が主体となって運営する昼休み時間帯の曜日替わりイベントです。室内では飲食自由ですので、各自で持参した昼食をとりながらイベントに参加してもOKです。各学期の各曜日イベントのラインナップはセイカポータルやiC-CubeのSNSでお知らせします。

## 留学生との交流

### カリフォルニア大学デービス校、バードカレッジとの交流

3月末～6月初旬にカリフォルニア大学デービス校、6月下旬～7月下旬（隔年）にバードカレッジの学生が本学に滞在して日本語と日本文化を学びます。週2回の日本語会話セッションで会話練習のお手伝いをしたり、歓送迎会やフィールドトリップ（日帰り、1泊2日）に参加して、交流を深めましょう。

※参加募集については、セイカポータルでお知らせします。

## 交換留学生歓送迎会

海外協定校からの交換留学生の歓送迎パーティーを前後期にそれぞれ開催します。交換留学生は半年間にわたり同じキャンパスで学ぶ仲間です。異文化を持つ学生との交流は皆さんの学びや作品に影響を与え、学生生活を豊かにすることでしょう。少しでも関心を持った人はぜひ積極的に参加してください。

※スケジュールはセイカポータルで案内します。

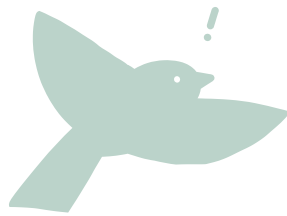
## 国際学生寮 修交館

留学生と日本人等学生がともに生活し、交流を通して国際感覚を磨くとともに、様々な価値観に触れて多文化を学ぶ場です。居室は留学生と日本人等学生の2人1部屋で、学部1年生が主な居住者です。ただし、2年生以上もレジデント・アシスタント(寮の学生スタッフ。毎年11月に募集。)として入寮の機会があります。国際交流や組織づくり、イベント運営に興味のある人はぜひレジデント・アシスタントを検討してください。

### レジデント・アシスタント募集人数 日本人等学生2名、留学生2名

レジデントアシスタント活動奨励奨学金：20,000円 / 月

※レジデント・アシスタントになるには審査があります。募集は毎年11月に行います。詳細はセイカポータルでお知らせします。



京都精華大学  
KYOTO SEIKA UNIVERSITY

**発行**

京都精華大学グローバル推進グループ

〒606-8588 京都市左京区岩倉木野町137

**TEL** 075-702-5199

**EMAIL** [kokusai@kyoto-seika.ac.jp](mailto:kokusai@kyoto-seika.ac.jp)

※ここに記載されている情報は、2021年4月1日時点のものです。